

Plán realizace

Strategického záměru

FPE ZČU

na rok 2019

Předkládá: děkan FPE RNDr. Miroslav Randa, Ph.D.

Projednáno Vědeckou radou FPE: 22. 3. 2019

Schváleno Akademickým senátem FPE dne: 3. 4. 2019

Plzeň 2019

Obsah

| | | |
|-----|--|----|
| 1 | Seznam zkratk | 4 |
| 2 | Východiska Plánu realizace strategického záměru FPE ZČU na rok 2019 | 7 |
| 2.1 | Základní strategické dokumenty, z nichž vychází PRSZ FPE na rok 2019 | 7 |
| 2.2 | Stručné zhodnocení plnění priorit PRSZ na rok 2018 | 7 |
| 2.3 | Priority fakulty na rok 2019 | 12 |
| 3 | Vzdělávací činnost | 14 |
| 3.1 | Priorita č. 1: Akreditace | 14 |
| 3.2 | Priorita č. 2: Zkvalitnění studijních programů | 15 |
| 3.3 | Priorita č. 3: Internacionalizace | 16 |
| 3.4 | Priorita č. 4: Reflektovaná pedagogická praxe | 17 |
| 4 | Tvůrčí činnost | 18 |
| 4.1 | Priorita č. 1: Rozvoj pedagogického, psychologického a oborově didaktického výzkumu ve spolupráci s fakultními školami a klinickými školami | 18 |
| 4.2 | Priorita č. 2: Podpora osob s potenciálem produkovat excelentní vědecké výstupy (s vyšším h-indexem než 2), které jsou součástí vědeckého týmu na FPE, nebo jej kolem sebe vytvoří | 20 |
| 4.3 | Priorita č. 3: Aplikace M17+ - Vnitřní metodika hodnocení tvůrčí činnosti | 20 |
| 5 | Třetí role | 21 |
| 5.1 | Priorita č. 1: Spolupráce s absolventy, školami, orgány státní správy a dalšími školskými organizacemi | 21 |
| 6 | Infrastruktura a podpůrné procesy | 23 |
| 6.1 | Priorita č. 1: Infrastruktura – rekonstrukce budov, ve kterých jsou dislokována pracoviště FPE | 23 |
| 6.2 | Priorita č. 2: Infrastruktura – obnovení infrastrukturního vybavení kateder FPE | 24 |
| 6.3 | Priorita č. 3: Ekonomická oblast – stabilizace fakultního rozpočtu | 26 |
| 7 | Priority v oblasti Přípravy strategie ZČU na roky 2020 a 2021–2025 | 28 |
| 7.1 | Priorita č. 1: Vzdelávání učitelů jako priorita ZČU | 28 |
| 8 | Priority v oblasti Personální politiky | 29 |
| | Přehled klíčových indikátorů DZ ZČU 2016–2020 a jejich konkretizace pro FPE na rok 2019 | 32 |
| 1.1 | Tvůrčí činnost | 32 |
| 1.2 | Vzdělávání | 34 |
| 1.3 | Třetí role | 35 |
| 1.4 | Infrastruktura a podpůrné procesy | 36 |
| | Literatura | 37 |

1 Seznam zkratek

| | |
|------|---|
| AS | Akademický senát |
| AV | Akademie věd |
| CBG | Centrum biologie, geověd a envigogiky |
| CIV | Centrum informatizace a výpočetní techniky |
| ČŠI | Česká školní inspekce |
| CŽV | Celoživotní vzdělávání |
| DU | Dětská univerzita FPE |
| DVPP | Další vzdělávání pedagogických pracovníků |
| DZ | Dlouhodobý záměr |
| ERC | European Research Council (Evropská výzkumná rada) |
| ERDF | European Regional Development Fund (Evropský fond pro regionální rozvoj) |
| ESF | European Social Fund (Evropský sociální fond) |
| FPE | Fakulta pedagogická |
| FRIM | Fond reprodukce investičního majetku |
| FST | Fakulta strojní |
| GAČR | Grantová agentura České republiky |
| GRAK | Grantový systém pro akademické pracovníky FPE |
| CH | Chodské nám. 1 |
| ICT | Information and Communication Technologies (Informační a a komunikační technologie) |
| IT | Informační technologie |
| KAN | Katedra anglického jazyka |
| KL | Klatovská 51 |
| KCH | Katedra chemie |
| KČJ | Katedra českého jazyka a literatury |
| KHI | Katedra historie |
| KHK | Katedra hudební výchovy a kultury |
| KMT | Katedra matematiky, fyziky a technické výchovy |
| KNJ | Katedra německého jazyka |
| KPG | Katedra pedagogiky |
| KPS | Katedra psychologie |
| KRF | Katedra ruského jazyka |
| KTV | Centrum tělesné výchovy a sportu |

| | |
|-------------|---|
| KTS | Katedra tělesné výchovy a sportu |
| KVD | Katedra výpočetní a didaktické techniky |
| KVK | Katedra výtvarné výchovy a kultury |
| LS | Letní semestr |
| MŠ | Mateřská škola |
| MŠMT | Ministerstvo školství, mládeže a tělovýchovy |
| NASPX | Náslechová praxe |
| NAÚ | Národní akreditační úřad |
| NIDV | Národní institut pro další vzdělávání |
| NIV | Neinvestiční prostředky |
| NTC | Výzkumné centrum Nové technologie |
| OBD | Osobní bibliografická databáze |
| OP | Operační program |
| Q1, Q2, ... | Kvartil 1, 2, ... |
| Q-RAM | Národní kvalifikační rámec terciárního vzdělávání |
| PC | Personal computer (Osobní počítač) |
| PIK | Podnikání a inovace pro konkurenceschopnost |
| PostDoc | Postdoktorand |
| PR | Public Relation (Vztahy s veřejností) |
| PRSZ | Plán realizace strategického záměru |
| PS | Provoz a služby |
| Q1 | Kvartil časopisu |
| RHV | Reflexe a hodnocení kvality výuky |
| RUV | Registr uměleckých výstupů |
| Scopus | Bibliografická a citační databáze |
| SGS | Studentská grantová soutěž |
| SHK | Studentské hodnocení kvality výuky |
| SP | Studijní program |
| SŠ | Střední škola(y) |
| SZZ | Státní závěrečná zkouška |
| TAČR | Technologická agentura České republiky |
| VaVal | Výzkum, vývoj a inovace |
| VC | Veleslavínova 42 |
| VŠ | Vysokoškolský, vysoké školy |

| | |
|------|---|
| VVV | Výzkum, vývoj a vzdělávání |
| WoS | Web of Science |
| ZČU | Západočeská univerzita v Plzni |
| ZRHV | Základy reflexe a hodnocení kvality výuky |
| ZS | Zimní semestr |
| ZŠ | Základní škola(y) |

Plán realizace Strategického záměru FPE ZČU na rok 2019 připravili:

Mgr. Daniela BENEŠOVÁ, Ph.D.

RNDr. Mgr. Zdeňka CHOCHOLOUŠKOVÁ, Ph.D.

Mgr. Šárka KÁŇOVÁ, Ph.D.

PaedDr. Josef KEPKA, CSc.

Mgr. Jan KROTKÝ, Ph.D.

Mgr. Kateřina KUBÍKOVÁ, Ph.D.

Ing. Pavel MIČKE

Mgr. Michaela PEŠKOVÁ, Ph.D.

RNDr. Miroslav RANDA, Ph.D.

PaedDr. Vladimír SIROTEK, CSc.

2 Výhodiska Plánu realizace strategického záměru FPE ZČU na rok 2019

2.1 Základní strategické dokumenty, z nichž vychází PRSZ FPE na rok 2019

Základními vnitřními strategickými dokumenty, ze kterých vychází Plán realizace Strategického záměru FPE ZČU na rok 2019, jsou:

- Dlouhodobý záměr FPE ZČU na období 2016–2020
- Plán realizace strategického záměru FPE ZČU na rok 2018
- Dlouhodobý záměr ZČU na období 2016–2020
- Institucionální plán ZČU v Plzni na období 2019–2020

2.2 Stručné zhodnocení plnění priorit PRSZ na rok 2018

Základem pro stanovení priorit FPE na rok 2019 bylo kromě výše uvedených strategických dokumentů rovněž zhodnocení Plánu realizace strategického záměru FPE na rok 2018.

a) Vzdělávací činnost

Priorita č. 1 **Zkvalitnění studijních programů** – splněno částečně

Ve vzdělávací oblasti byl akreditován a otevřen navazující magisterský studijní program double-degree Pedagogika pohybové prevence ve spolupráci s Technickou univerzitou v Chemnitz. Dále pokračovaly na fakultě práce na přípravě akreditačních materiálů (záměry nových studijních programů) podle novely VŠ zákona. K akreditaci bylo podáno 18 bakalářských studijních programů (16 studijních programů se zaměřením na vzdělávání, Učitelství pro mateřské školy, Tělesná výchova a sport), 11 navazujících magisterských studijních programů Učitelství pro střední školy a jeden doktorský studijní program Hudební teorie a pedagogika. Byla zpracována a podána kontrolní zpráva o stavu současně akreditovaných studijních programů pro NAU (požadavek akreditační komise z roku 2016). V souvislosti s přípravou nových akreditačních materiálů byla dokončena transformace pedagogicko-psychologického bloku dle požadavků NAÚ a standardů MŠMT (posílení provázanosti odborné, pedagogicko-psychologické, oborově-didaktické přípravy a praxe). Na fakultě dále pokračuje implementace výsledků projektu Q-RAM až na úroveň jednotlivých předmětů (v současné době je zpracováno cca 70 % oproti předpokládaným 60 %). Podíl studentů na studentském hodnocení kvality výuky přesáhl 24 % za ZS i LS 2018 a reakce pedagogů na připomínky studentů byla vyšší než 91 %. Na FPE jsou pravidelně sledovány obory a předměty s dlouhodobou studijní neúspěšností a analyzovány příčiny tohoto jevu. V rámci celouniverzitního projektu ESF (aktivity A7) byla připravena analýza neúspěšnosti studentů. V rámci projektu ESF byly připraveny studijní opory, které pomáhají studentům zvládnout požadavky náročných předmětů. Byla přijímána opatření ke zlepšení situace bez snižování kvality studia, např. příprava studijních opor, přípravné a vyrovnávací kurzy, ... Do řešení neúspěšnosti studia byli zapojováni studenti vyšších ročníků. Neúspěšnost studentů v 1. ročníku bakalářského a magister-

ského studia činila 35,7 %, nejvíce v bakalářském studiu 39 % (v Plánu realizace strategického záměru na rok 2018 byla plánována hodnota 35 %). Zkvalitňování studijních programů bude pokračovat i v dalším roce.

Priorita č. 2 **Internacionalizace** – splněno částečně

FPE se postupně snaží zlepšit podmínky pro studium a pobyt zahraničních studentů. FPE spolupracuje se zahraničními partnery v oblasti společných studijních programů (TU Chemnitz). Studijní plány vybraných programů reflektují zahraniční studijní pobyty. Byla provedena inovace předmětů vyučovaných v cizím jazyce pro zahraniční studenty, i když počet předmětů nově akreditovaných je 2 (oproti předpokládaným 5). Každá katedra má uzavřenu alespoň jednu smlouvu pro dlouhodobou spolupráci v oblasti výměny studentů. Do podpory zahraničních studentů ve všech fázích jejich mobility jsou zapojeni studenti i fakultní koordinátor z řad studentů. Byly zorganizovány úvodní informační schůzky pro příjíždějící studenty. Pokračovaly práce na inovaci webu pro zahraniční studenty. Výjezdová a příjezdová mobilita se udržela na úrovni předcházejících let (6 490 studentodnů vyjíždějících a 4 424 studentodnů příjíždějících). Podařilo se naplnit plánované hodnoty 6 500 studentodnů a 4 200 studentodnů. Na podporu výjezdové mobility byl zorganizován ve spolupráci s oddělením Zahraničních vztahů ZČU pro zájemce z řad studentů FPE tzv. Erasmus day.

Priorita č. 3 **Pedagogické praxe a jejich reflexe** – splněno

Ve studijních plánech jsou pevně ukotveny a realizovány předměty Základy reflexe a hodnocení kvality výuky v bakalářském studiu a Reflexe hodnocení kvality výuky v navazujícím magisterském studiu, které jsou navázány na předměty náslechové praxe. Na základě analýzy zpětnovazebných informací především relevantního studentského hodnocení a ve spolupráci s odborníky z praxe, byla přizpůsobena obsahová náplň těchto předmětů. V sylabech je kladen důraz i na podporu kompetencí studentů (komunikační, k řešení problémů atd.). Praxe studentů tvoří významnou část studijních plánů, délka reflektované pedagogické praxe je v nově připravovaných učitelských studijních programech v kreditové hodnotě 24 kreditů. Efektivita praxí je pravidelně vyhodnocována. Celkové hodnocení praxí (forma, obsah, náplň a způsob realizace) je minimálně jednou ročně prováděno se zástupci zaměstnavatelů a ČŠI na oficiálním jednání. Kromě toho v průběhu semestrů probíhají konzultace na úrovni obecných a oborových didaktiků (projekt ESF Zvyšování kvality pregraduálního vzdělávání na FPE).

b) Tvůrčí činnost

Priorita č. 1: **Kvalitní publikační a umělecké výstupy** – splněno částečně

V roce 2018 nebyla zaznamenána vzestupná tendence v počtu kvalitních publikačních výstupů, nicméně nebyl zaznamenán ani zásadní pokles. Pracovníci FPE akceptovali M17+. Za rok 2018 bylo uloženo v OBD (stav k 11. 3. 2019) 9 publikačních výstupů (4 Q1, 1 Q2, 2 Q3 a 1 Q4 a 1 další záznam je uložen ke kontrole) v poddruhu WoS, které vyprodukovalo 9 pracovníků fakulty v 8 oborech (v roce 2017 také v 8 oborech). Pro srovnání v roce 2017 – 6 výstupů Q1, Q2 z 11 výstupů WoS. Dále vzniklo 8 publikačních výstupů v časopisech Scopus (v roce 2017 také 8), které vyprodukovalo 11 pracovníků fakulty v 8 oborech. Dále bylo v OBD uloženo (stav k 11. 3. 2019) 7 záznamů – Odborná kniha B,

23 záznamů – Kapitola v odborné knize a 35 záznamů – Článek ve sborníku D. Výsledky RUV za rok 2018 ještě nejsou známy, ale rovněž předpokládáme obdobný počet RUV bodů za FPE jako v roce 2017. Indikátory: minimálně 6 kvalitních výstupů a min. 90 % kvalitních výstupů byly naplněny.

V rámci priority řešící nízký počet publikačních výstupů mladých akademiků (pracovník do 36 let nebo do 5 let po dokončení Ph.D. studia). V rámci projektu OP VVV (Zvyšování kvality) je poskytován adresný mentoring mladým začínajícím pracovníkům do 5 let po ukončení doktorského studia. Rovněž proběhly metodologicky zaměřené přednášky určené pro tyto pracovníky (prof. PhDr. Mgr. Tomáš Janík, Ph.D. – Pátrání po podstatě pedagogické profesionality, PhDr. Anna Tomková, Ph.D. – Pedagogická praxe jako zdroj nabývání a ověřování kompetencí budoucího učitele). Jedna pracovnice (Dr. Káňová) vyjela v rámci projektu Mobility 3.0, na roční zahraniční vědeckou stáž, která bude končit v září 2019. Indikátor 2 výjezdů tedy byl splněn z poloviny (původně byly plánovány 2 půlroční výjezdy, ale realizován byl nakonec jeden roční výjezd). Indikátor 2 výjezdů tedy byl splněn z poloviny (původně byly plánovány 2 půlroční výjezdy, ale realizován byl nakonec jeden roční výjezd).

V roce 2018 ukončili doktorské studium 2 pracovníci (KCJ – Kaiserová, KVD – Sedlák), ovšem nejsou zaměstnanci FPE, tudíž podání POSTDOC či GAČR není relevantní. Přesto na FPE byly úspěšně řešeny 3 projekty POSTDOC (Fritzová, Menclová, Soukupová).

V roce 2018 bylo podáno 6 projektů SGS, z nichž pouze ve 2 jsou zapojeni doktorandi. Indikátor 1 kvalitní výstup v českém nebo zahraničním recenzovaném časopise během doktorského studia nelze ještě hodnotit, je naplňován průběžně během doktorského studia a bude hodnocen průběžně za více let.

Priorita č. 2: **Výzkumné týmy** – splněno

Na FPE pokračuje oborový výzkum převážně jednotlivců, ve spolupráci s odbornými fakultami (paleontologický, výzkum v molekulární biologii, apod.). Zatím tito vědci nebudují týmy na FPE.

V rámci projektů OP VVV (Zvyšování kvality, Didaktika A) začaly fungovat týmy zaměřené na oborové didaktiky, pedagogiku a psychologii. Všechny tyto týmy jsou mentorovány doc. PaedDr. J. Slavíkem, CSc. Tyto týmy vyprodukovaly první dílčí výstupy a aspirují na další výstupy během řešení projektů a během dalších let se tyto týmy budou dále profilovat. Zatím nefunguje kromě osoby mentora provázanost obou projektů a společné linie výzkumu. Cílový stav – 2 týmy – byl splněn.

Bylo vydáno speciální číslo časopisu Arnica (1, 2018) zahrnující 7 článků, které jsou výstupem projektu Didaktika A. V rámci řešení projektu Zvyšování kvality rovněž vznikly publikační výstupy (2 recenzované články, 1 článek v časopisu Erih+, Slavonic Pedagogical Studies Journal, ISSN 1339-8660). Indikátor splněn.

Priorita č. 3: **Strategie v oblasti projektů** – splněno částečně

Jsou úspěšně řešeny projekty OP VVV (Cesty k inkluzi, Didaktika A, Zvyšování kvality, Podpora uměleckého vzdělávání, Digitální gramotnost), z nichž vznikly první publikační výstupy v oborových didaktikách, pedagogice a psychologii. (viz Priorita č. 2), což je v souladu se strategickým směřováním FPE. Byl podán jeden projekt Horizon 2020 (nebyl přijat). Je řešen 1 projekt TAČR ve spolupráci s FF ZČU.

Průběžně je řešena návaznost jednotlivých projektů, které budou během roku 2019-2020 končit. Nepodařilo se vytvořit analýzu o aktuálním stavu zapojení pracovníků do jednotlivých projektů na úrovni kateder s výhledem na 3 roky. V rámci hodnocení pracovníků 2018 však bylo zapojení pracovníků do projektů s každým akademickým pracovníkem projednáno.

Priorita č. 4: Funkční webový informační systém tvůrčí činnosti – splněno částečně

Během roku 2018 byl naplněn inovovaný web tvůrčí činnosti FPE, který obsahuje informaci o zaměření tvůrčí činnosti na FPE, publikacích (existuje funkční propojení na OBD), projektech (zde jsou vyhledávány projekty FPE a je zde uveden přehled řešených projektů za posledních let), dále hodnocení tvůrčí činnosti (po přihlášení je zde hodnocení jednotlivých pracovníků FPE), dále informace k VaVal pro zaměstnance a vědecké časopisy.

Web je pravidelně doplňován a aktualizován, byli určeni správci webu, kteří na web ukládají aktuální informace, které jsou připravovány ve vedení FPE. Návštěvnost webu nebyla v roce 2018 sledována, tudíž nelze říci, zda se zvýšila.

Priorita č. 5: Vytvoření vnitřní metodiky hodnocení kvality tvůrčí činnosti – nesplněno

V průběhu roku 2018 byla ustanovena Rada pro tvůrčí činnost, která začala pracovat na vytvoření Metodiky tvůrčí činnosti FPE. Probíhaly diskuse o tvůrčí činnosti na FPE, o nastavení metodiky, metodice hodnocení kvality tvůrčí činnosti za ZČU. Metodika nebyla vytvořena, práce budou dokončeny v roce 2019.

c) Třetí role

Priorita č. 1 Zvýraznění informovanosti veřejnosti o činnosti FPE – splněno částečně

Na webu ZČU i FPE byly v dostatečné míře představeny a propagovány akce a informace ze života fakulty. Obdobně tomu bylo i s informacemi v rozhlasu, tisku a televizi, včetně tiskové konference. Na webu FPE byla zřízena samostatná rubrika věnovaná 70. výročí založení fakulty. Možnosti propagace práce a úspěchů kateder a studentů ve vstupních prostorách byly zapracovány do návrhu rekonstrukce obou budov FPE. Nebyl realizován web v anglické verzi, bude řešeno v souvislosti s novým webem ZČU.

Priorita č. 2 Spolupráce se školami a absolventy – splněno

Spolupráce se školami je na velmi dobré úrovni, podařilo se plnit úkoly plynoucí z projektů – získávání škol pro speciální práci – výzkumy, experimentální výuka. Pokračuje spolupráce s absolventy – tradiční Den s absolventy, absolventi vedou praxe našich studentů a jsou také platnými členy komisí pro SZZ, popř. vedou výuku didaktik, apod. Fakulta má přehled o záměrech studentů závěrečných ročníků v souvislosti s jejich nástupem do školství. Celá řada absolventů FPE se stala členy Klubu absolventů ZČU, podíl Klubu absolventů FPE na akcích je však malý. V nové brožuře byla absolventům předložena nabídka kurzů DVPP.

Priorita č. 3 Spolupráce se státními orgány, neziskovými organizacemi a spolky zejména v Plzeňském a Karlovarském kraji – splněno částečně

Spolupráci lze hodnotit jako dobrou, vedení je v kontaktu s vedením Plzeňského i Karlovarského kraje, pracovníci FPE se významnou měrou podílí na práci komisí na všech úrovních. Vedení FPE má přehled o potřebách učitelů ve zmíněných regionech. Nedaří se zapojení pracovníků FPE do smluvního výzkumu.

Priorita č. 4 Zapojení studentů do aktivit v rámci třetí role – splněno

Studenti jsou plně zapojeni do aktivit fakulty. Podílejí se na přípravě a realizaci vzdělávacích či propagačních akcí (např. Dny vědy a techniky, Den s fyzikou, Olympiáda techniky, koncerty a výstavy). Významnou činností je také lektorská činnost v rámci dětské univerzity. Příslušné monitorovací indikátory (tj. počet zapojených studentů do vzdělávacích a propagačních akcí včetně dětské univerzity) byly splněny.

d) Infrastruktura

Priorita č. 1 Infrastruktura – rekonstrukce budov, ve kterých jsou dislokována pracoviště FPE – splněno částečně

Jsou připraveny podklady pro vypsání výběrového řízení na dokončení rekonstrukce budovy VC (výměna střešní krytiny, rekonstrukce krovu, úprava atrií, úprava vstupní haly (recepce, zádveří), rekonstrukce místností Katedry chemie. Byla zpracována studie rekonstrukce budov KL a CH. V průběhu letních měsíců 2018 realizována rekonstrukce posluchárny VC301. V budovách KL a CH byly provedeny dílčí opravy (došlo k výměně vstupních dveří do budovy CH; byly rekonstruovány rozvody u KTV; doplněna místa v bufetu KL). V květnu 2018 zahájena rekonstrukce střechy u budovy KL, která však oproti původnímu plánu nebyla v roce 2018 dokončena. Nový termín dokončení byl stanoven na červen 2019.

Priorita č. 2 Infrastruktura - obnovení infrastrukturního vybavení kateder FPE – splněno

V roce 2018 bylo z finančních prostředků projektu Podpora rozvoje studijního prostředí na ZČU obnovení vybavení v učebnách a laboratořích prakticky na všech katedrách (pracovištích) FPE. FPE z projektu získala více než 20 mil. Kč. FPE začala kromě toho ke konci roku připravovat žádost o projekt ERDFII, z kterého je též možno nakupovat vybavení.

Priorita č. 3 Ekonomická oblast – stabilizace fakultního rozpočtu – splněno částečně

V roce 2018 byl zpracován plán nákladů a výnosů na rok 2019 až na úroveň kateder. Tabulka byla na základě zkušeností z předchozích let zjednodušena. Problematickou je otázka vícezdrojového financování kateder. Nyní přispívají k vyrovnanému hospodaření kateder i fakulty jako celku projekty (OP VVV, ukazatel F). Do budoucna se jeví jako problematický zdroj 149* (pokles výnosů z kurzů CŽV). Jisté obavy jsou i u zdroje 1311 (změna metodiky hodnocení). Stále však existují pracoviště, jejichž rozpočet je téměř zcela závislý na zdroji 1111. Současný model tvorby fakultního rozpočtu byl konzultován s děkany několika Pedagogických fakult a byl vypracován návrh na rozdělení finančních pro-

středků dle modifikovaných pravidel. Návrh byl zatím konzultován jen ve vedení fakulty. Nebyl zatím představen členům AS FPE a vedoucím kateder. Úpravu metodiky tvorby univerzitního rozpočtu zvažuje také vedení ZČU. Byla připravena úprava fakultní metodiky.

e) v oblasti tělesné výchovy a sportu

V oblasti vytvoření jednotného celouniverzitního pracoviště pro tělesnou výchovu a sport proběhla počátkem roku 2018 společná jednání AS FPE a AS FST, v nichž FPE deklarovala ochotu a připravenost k vytvoření jednoho pracoviště na ZČU pro tělesnou výchovu a sport. FST naopak takovou možnost rozporovala a prosazovala variantu zřízení Ústavu pro tělesnou výchovu a sport mimo fakulty. Následně AS ZČU přijal 28. 3. 2018 usnesení „*Akademický senát ZČU podporuje transformaci Katedry tělesné výchovy a sportu Fakulty strojní na samostatný vysokoškolský ústav ZČU v přímé podřízenosti rektora ZČU. Transformace nesmí ohrozit fungující sportovní a tělovýchovné aktivity na ZČU včetně reprezentace ZČU a nesmí vést k nákladům na celouniverzitní úrovni.*“ Tím přestaly být body strategického záměru v této oblasti realizovatelné.

2.3 Priority fakulty na rok 2019

V souladu s uvedenými strategickými dokumenty ZČU a FPE ZČU byly pro rok 2019 stanoveny následující priority.

a) v oblasti vzdělávací činnosti:

1. Akreditace
 - dokončení přípravy akreditačních materiálů pro studijní programy
 - příprava akreditačních materiálů pro institucionální akreditaci
2. Zkvalitnění studijních programů
 - snižování studijní neúspěšnosti (v rámci projektu ESF – realizace přípravných a vyrovnávacích kurzů, implementace nových metod výuky)
 - pravidelné hodnocení studijních programů a kvality výuky (implementace metodiky Q-RAM)
3. Internacionalizace
 - udržení, případně posílení výjezdové a příjezdové mobility
 - posílení výuky v cizím jazyce
4. Reflektovaná pedagogická praxe
 - zařazení reflektované praxe do všech učitelských studijních programů

b) v oblasti tvůrčí činnosti:

1. Rozvoj pedagogického, psychologického a oborově didaktického výzkumu ve spolupráci s fakultními školami a klinickými školami
 - rozvoj akčního výzkumu ve spolupráci se školami (řešení v rámci projektů OP VVV)
 - využít data získaná v projektech OP VVV k přípravě publikačních výstupů
 - příprava a podání vědeckého projektu v oblasti oborově didaktického a pedagogického výzkumu (TAČR, případně GAČR)
 - podpora rozvoje vědeckých týmů v oborových didaktikách a pedagogic-

ko/psychologickém výzkumu – zhodnocení stavu ve vytváření vědeckých týmů na FPE a podpora jejich rozvoje napříč oborovými didaktikami (příp. ped/psy), které jsou praktikovány na fakultě.

2. Podpora osob s potenciálem produkovat excelentní vědecké výstupy (s vyšším h-indexem než 2), které jsou součástí vědeckého týmu na FPE, nebo jej kolem sebe vytvoří
3. Aplikace M17+ - Vnitřní metodika hodnocení tvůrčí činnosti
 - podpora nově vznikajícího webu tvůrčí činnosti ZČU, Open Access publikování - pilotní provoz

c) v oblasti třetí role:

1. Spolupráce s absolventy, školami, orgány státní správy a dalšími školskými organizacemi
 - Den s absolventy
 - popularizační činnost zaměřená na žáky a studenty, pedagogickou i nepedagogickou veřejnost
 - spolupráce se školami, s orgány Města Plzně, Plzeňského a Karlovarského kraje

d) v oblasti infrastruktury a podpůrných procesů:

1. Rekonstrukce budov
 - příprava projektové dokumentace KL, CH
 - výměna střešní krytiny u budovy KL
 - zpracování projektové dokumentace na výměnu krytiny u budovy CH
 - dokončení plánovaných etap rekonstrukce v budově VC
2. Infrastruktura
 - obnovení infrastrukturního vybavení kateder FPE (realizace zbývajících nákupů z projektu "Podpora rozvoje SP na ZČU"; příprava projektu ERDF II; obnova (částečná) PC v kancelářích i v některých laboratořích)
3. Ekonomická oblast
 - stabilizace fakultního rozpočtu (aktualizace rozpočtových pravidel fakulty)

e) v oblasti přípravy strategie ZČU na roky 2020 a 2021–2025

1. vzdělávání učitelů jako priorita ZČU
 - návrh projektu, podle kterého by vzdělávání učitelů mělo být implementováno jako priorita v rámci Strategického záměru ZČU

f) v oblasti personální politiky

- podpůrné požadavky MŠMT k finančním prostředkům na podporu pedagogických fakult

Uvedené priority jsou podrobněji rozpracovány v následujících částech dokumentu.

3 Vzdělávací činnost

3.1 Priorita č. 1: Akreditace

| Současný stav | Cílový stav | Měřitelné indikátory | Metody vedoucí k dosažení cíle | Rizika |
|--|---|---|--|---|
| <ul style="list-style-type: none"> Na fakultě pokračují práce na přípravě akreditačních materiálů (záměry nových studijních programů). K akreditaci bylo podáno 18 bakalářských studijních programů (16 studijních programů se zaměřením na vzdělávání, Učitelství pro mateřské školy, Tělesná výchova a sport), 11 navazujících magisterských studijních programů Učitelství pro střední školy a 1 doktorský studijní program Hudební teorie a pedagogika. Byly zahájeny práce na podkladech pro institucionální akreditaci. | <ul style="list-style-type: none"> Zpracování akreditačních materiálů pro jednotlivé studijní programy (Učitelství pro základní školy – 17 specializací, Učitelství pro 1. stupeň ZŠ). Zpracování akreditačních materiálů pro neučitelské studijní programy Sociální pedagogika, Speciální pedagogika. Zabezpečení dostatečného počtu garantů studijních programů a profilujících předmětů. Zpracování akreditačních materiálů pro institucionální akreditaci v oblasti vzdělávání Učitelství a Tělesná výchova a sport; Kinantropologie. | <ul style="list-style-type: none"> Zpracované a podané akreditační materiály (4 studijní programy a institucionální akreditace ve 2 oblastech vzdělávání). | <ul style="list-style-type: none"> Příprava nových a úprava stávajících studijních programů v souladu s novelou VŠ zákona. Kvalitní zpracování akreditačního spisu a jeho včasné podání. | <ul style="list-style-type: none"> Nedostatek garantů jednotlivých studijních programů a profilujících předmětů. |

3.2 Priorita č. 2: Zkvalitnění studijních programů

| Současný stav | Cílový stav | Měřitelné indikátory | Metody vedoucí k dosažení cíle | Rizika |
|--|---|---|---|--|
| <ul style="list-style-type: none"> Na fakultě pokračuje implementace výsledků projektu Q-RAM až na úroveň předmětů (70 %). | <ul style="list-style-type: none"> Uplatňování metodiky Q-RAM, rozvoj vnitřního hodnocení studijních programů. | <ul style="list-style-type: none"> 80 % oborů je zpracováno v souladu s metodikou Q-RAM na úroveň jednotlivých předmětů. | <ul style="list-style-type: none"> Využívání systému hodnocení kvality vzdělávací činnosti u oborů, kde byla metodika Q-RAM implementována na úroveň jednotlivých předmětů (studenti i absolventi). Vzdělávání akademických pracovníků, zavádění nových metod výuky (v rámci projektu ESF). | <ul style="list-style-type: none"> Nedostatek finančních prostředků. |
| <ul style="list-style-type: none"> Na FPE přetrvává u některých oborů vysoký počet neúspěšných studentů, zejména v prvním ročníku bakalářského studia (39 %). Na základě analýzy z roku 2018 jsou informováni katedrální koordinátoři v rámci celouniverzitního projektu ESF. | <ul style="list-style-type: none"> Procento neúspěšných studentů je nižší než v loňském roce. | <ul style="list-style-type: none"> Neúspěšnosti studentů v bakalářském studiu na FPE je nižší než v loňském roce. | <ul style="list-style-type: none"> V rámci projektu ESF (A7) vytvoření a realizace přípravných a vyrovnávacích kurzů na pomoc studentům zvládnout vytipované obtížné předměty. V rámci projektu ESF (A2) příprava studijních opor, které pomohou studentům zvládnout požadavky náročných předmětů. Do řešení neúspěšnosti studia jsou zapojováni studenti vyšších ročníků. | <ul style="list-style-type: none"> Nezájem studentů o nabízenou studijní oporu a vyrovnávací kurzy. Nezájem akademických pracovníků o vytváření studijních opor a vyrovnávacích kurzů. |

| | | | | |
|--|---|--|--|--|
| <ul style="list-style-type: none"> Účast studentů na SHK v ZS 2017/18 byla 24,1 %, v LS 2017/18 23,9 %. Reakce pedagogů v ZS činila 95,6 % a v LS 91,1 %. | <ul style="list-style-type: none"> Udržet, případně posílit podíl účasti studentů a učitelů v anketě studentského hodnocení kvality výuky (SHK). | <ul style="list-style-type: none"> Účast studentů na SHK v akademickém roce 2018/2019 činí více než 25 % a reakce učitelů vyšší než 92 %. | <ul style="list-style-type: none"> Využívání systému hodnocení kvality vzdělávací činnosti u oborů. | <ul style="list-style-type: none"> Nezájem studentů a akademických pracovníků o anketu SHK. |
|--|---|--|--|--|

3.3 Priorita č. 3: Internacionalizace

| Současný stav | Cílový stav | Měřitelné indikátory | Metody vedoucí k dosažení cíle | Rizika |
|--|--|---|--|---|
| <ul style="list-style-type: none"> V roce 2018 výjezdová i příjezdová mobilita studentů na stejné úrovni jako v roce 2017 (6 490 studentů u vyjíždějících a 4 424 studentů u přijíždějících studentů). Výjezdová mobilita v roce 2018 činila 11 %. Zapojení koordinátora pro příjezdovou a výjezdovou mobilitu z řad studentů. FPE organizuje úvodní informační schůzky pro přijíždějící studenty. | <ul style="list-style-type: none"> Udržení, případné posílení příjezdové a výjezdové mobility. Podíl studentské výjezdové a příjezdové mobility je stejný, příp. vyšší než v roce 2018. Do podpory zahraničních studentů ve všech fázích jejich mobility jsou zapojeni studenti vyšších ročníků. | <ul style="list-style-type: none"> V roce 2019 představuje výjezdová mobilita více než 6 500 studentů a příjezdová 4 400 studentů. Výjezdová mobilita v r. 2019 je ve stejné výši jako v loňském roce. Alespoň 7 studentů je zapojeno do podpory zahraničních mobilit. | <ul style="list-style-type: none"> Zvyšování informovanosti o možnosti výjezdové mobility (Erasmus day, úvodní shromáždění studentů 1. ročníku). Individuálními konzultacemi před a po výjezdu usnadnit studentům pokračování ve studiu, předměty, které studenti absolvovali v rámci mobility, v plném rozsahu uznávat. Rozšiřování kontaktů a nabídky výjezdových i příjezdových mobilit. | <ul style="list-style-type: none"> Nezájem studentů o mobility (výjezdy i příjezdy). Slabá podpora mobilit a jejich zajištění. Nestabilní politická situace v Evropě a ve světě. Nízký zájem studentů vyšších ročníků o práci ve studentských organizacích. |
| <ul style="list-style-type: none"> FPE postupně zlepšuje podmínky pro studium a pobyt zahraničních studentů. | <ul style="list-style-type: none"> Proběhla revize a na jejím základě doplnění předmětů nabízených v cizím jazyce. | <ul style="list-style-type: none"> Zavedení či inovace nových předmětů v cizím jazyce. | <ul style="list-style-type: none"> V rámci projektu ESF (A5 KA 11) vznikají nové předměty v cizím jazyce. | <ul style="list-style-type: none"> Nezájem akademiků o zavedení předmětů v cizím jazyce. |

| | | | | |
|---|---|--|--|---|
| <ul style="list-style-type: none"> ● Pokračují práce na inovaci webu pro zahraniční studenty. ● FPE spolupracuje se zahraničními partnery v oblasti společných studijních programů (TU Chemnitz). ● Studijní plány vybraných programů reflektují zahraniční studijní pobyty. | <ul style="list-style-type: none"> ● Pokračuje spolupráce na realizaci akreditovaného studijního programu double-degree (Pedagogika pohybové prevence) s TU Chemnitz. ● Jsou dokončeny práce na webových stránkách pro zahraniční studenty. | <ul style="list-style-type: none"> ● Existuje speciální webová stránka s nabídkou možností studia na FPE pro zahraniční studenty. | <ul style="list-style-type: none"> ● Úprava webu fakulty (snadno dostupné, relevantní a aktuální informace o možnostech studia a způsobu, jak se stát zahraničním studentem FPE). | <ul style="list-style-type: none"> ● Funkční web nebude aktualizován a udržován. |
|---|---|--|--|---|

3.4 Priorita č. 4: Reflektovaná pedagogická praxe

| Současný stav | Cílový stav | Měřitelné indikátory | Metody vedoucí k dosažení cíle | Rizika |
|--|--|--|---|--|
| <ul style="list-style-type: none"> ● V akademickém roce 2017/2018 (LS) a 2018/2019 (ZS) jsou předměty ZRHV, RHV a NASPX pevně ukotveny a realizovány ve studijních plánech bakalářských i navazujících studijních programů. | <ul style="list-style-type: none"> ● Od akademického roku 2019/2020 (ZS) funguje v plném rozsahu inovovaný systém reflektovaných pedagogických praxí pro bakalářské a navazující magisterské studium. ● V roce 2019 je navržen k akreditaci inovovaný systém reflektovaných pedagogických praxí v magisterském studijním programu Učitelství pro 1. stupeň ZŠ. | <ul style="list-style-type: none"> ● Oboroví didaktici (minimálně 15) se účastní seminářů a přednášek ZRHV a RHV. ● Studenti zhodnotí výuku, zvládají analýzu pozorované vyučovací jednotky, navrhnou modifikaci či alteraci a jsou schopni přiměřené sebereflexe vyučovacího procesu. | <ul style="list-style-type: none"> ● Na základě analýzy zpětnovazebných informací především relevantního studentského hodnocení a ve spolupráci odborníky z praxe se přizpůsobuje obsahová náplň předmětů. | <ul style="list-style-type: none"> ● Nezájem studentů o hodnocení. ● Nezájem odborníků z praxe o spolupráci. |

| | | | | |
|--|---|---|--|--|
| <ul style="list-style-type: none"> ● Probíhá analýza a následná úprava studijních plánů, zejména z hlediska uplatnění absolventa v praxi a propojenost s ostatní výukou. (řešení projektu OP VVV Zvyšování kvality pregraduálního vzdělávání na FPE). | <ul style="list-style-type: none"> ● Efektivita praxí je pravidelně vyhodnocována. Forma, obsah, náplň a způsob realizace praxí jsou pravidelně konzultovány se zástupci zaměstnavatelů, ČŠI. ● Začlenění volitelného předmětu Pedagogická praxe v mimoškolních aktivitách do studijních plánů. | <ul style="list-style-type: none"> ● V nově připravovaných studijních plánech je délka reflektované pedagogické praxe v učitelských studijních programech v součtu alespoň 24 kreditů. | <ul style="list-style-type: none"> ● Spolupráce obecných a oborových didaktiků s praxí. ● Řešení projektu ESF Zvyšování kvality pregraduálního vzdělávání na FPE. ● Pilotní realizace předmětu Pedagogická praxe v mimoškolních aktivitách. ● Memorandum s dalšími organizacemi působícími ve školství (např. ČŠI, NIDV, Učitel naživo) ohledně spolupráce při organizaci a zajištění pedagogických praxí. | <ul style="list-style-type: none"> ● Hodnocení praxe je formální. |
|--|---|---|--|--|

4 Tvůrčí činnost

4.1 Priorita č. 1: Rozvoj pedagogického, psychologického a oborově didaktického výzkumu ve spolupráci s fakultními školami a klinickými školami

| Současný stav | Cílový stav | Měřitelné indikátory | Metody vedoucí k dosažení cíle | Rizika |
|--|---|--|---|--|
| <ul style="list-style-type: none"> ● V rámci projektů OP VVV (Cesty k inkluzi, Didaktika A, Zvyšování kvality apod.) došlo k navázání a rozvíjení | <ul style="list-style-type: none"> ● Rozvoj výzkumu ve spolupráci se školami. ● Ověřování výstupů z projektů OP VVV v praxi | <ul style="list-style-type: none"> ● Nastavení designu výzkumu alespoň ve třech konkrétních oblastech. ● Publikování prvních dílčích | <ul style="list-style-type: none"> ● Příprava a podání vědeckého projektu v oblasti oborově didaktického a pedagogického výzkumu | <ul style="list-style-type: none"> ● Přetížení pracovníků jinými pracovními aktivitami. ● Technické problémy |

| | | | | |
|--|--|--|--|---|
| <p>spolupráce se školami. Tyto projekty však nejsou primárně výzkumné, přesto v některých z nich, zejména v projektu Didaktika A, byly připraveny dílčí výstupy.</p> | <p>v souladu s jednotlivými projekty.</p> <ul style="list-style-type: none"> • Zpracování a publikační využití dat z projektů OP VVV. | <p>výstupů.</p> <ul style="list-style-type: none"> • U projektů, jejichž řešení v tomto roce končí, publikování souhrnných výsledků výzkumu. | <p>(TAČR, případně GAČR).</p> <ul style="list-style-type: none"> • Sběr výzkumných dat ve spolupráci se školami. • Prosazování akčního výzkumu na školách. | <p>se získáváním dat (GDPR, apod.).</p> |
| <ul style="list-style-type: none"> • V letech 2017–2018 vznikly dílčí publikace, které by mohly být základem budoucích monografií či publikačních výstupů WoS či Scopus. | <ul style="list-style-type: none"> • Vznik 1 monografie a příprava alespoň 2 publikačních výstupů WoS či Scopus. | <ul style="list-style-type: none"> • 1 monografie • 2 výstupy WoS či Scopus (Jimp, Jsc) | <ul style="list-style-type: none"> • Využití dat dosud získaných také v projektech OP VVV k přípravě publikačních výstupů. • Podpora ze strany FPE – financování překladů, korektur, apod. formou projektů GRAK, PUF, popř. BAPE. | <ul style="list-style-type: none"> • Časová prodleva od přijetí článku do jeho publikování. • Neochota pracovníků pracovat na těchto výstupech. |
| <ul style="list-style-type: none"> • V letech 2017–2018 začaly v rámci projektů OP VVV (Cesty k inkluzi, Didaktika A, Zvyšování kvality) i v jiných projektech pracovat mezikatedrální týmy pracovníků v pedagogice, psychologii, didaktice, včetně oborových didaktik. | <ul style="list-style-type: none"> • Pokračující funkční výzkumné týmy s aspirací na vědecké projekty a publikační výstupy. | <ul style="list-style-type: none"> • Stanovení pokračujících směrů výzkumu, který bude řešen v rámci 1 výzkumného týmu zabývajícího se didaktikou přírodních věd a 1 výzkumného týmu v oblasti obecné didaktiky, pedagogiky a psychologie. • Příprava vědeckých výstupů navazujících na dílčí výstupy publikované v rámci projektů OP VVV. | <ul style="list-style-type: none"> • Analýza stavu ve vytváření vědeckých týmů na FPE a systematizace práce týmů. • Podpora rozvoje vědeckých týmů v oborových didaktikách a pedagogicko/psychologickém výzkumu (vedoucí týmů připraví navazující projekty, nejlépe financované mimo ZČU). | <ul style="list-style-type: none"> • Chybějí vedoucí týmů. • Vedoucí týmů bez dostatečné praxe v oboru nebo bez zkušenosti s přípravou excelentních výstupů. • Odchod členů týmu. • Rozpad týmu po ukončení financování z projektu. |

4.2 Priorita č. 2: Podpora osob s potenciálem produkovat excelentní vědecké výstupy (s vyšším h-indexem než 2), které jsou součástí vědeckého týmu na FPE, nebo jej kolem sebe vytvoří

| Současný stav | Cílový stav | Měřitelné indikátory | Metody vedoucí k dosažení cíle | Rizika |
|---|--|---|--|--|
| <ul style="list-style-type: none"> Na fakultě probíhá kvalitní oborový výzkum, obvykle produkovaný pracovníky, kteří jsou členy týmů mimo FPE. V současné době je na fakultě 9 pracovníků s vyšším h-indexem než 2. | <ul style="list-style-type: none"> Pracovníci s vyšším h-indexem než 2 se stanou vedoucími a členy týmů, které kolem sebe vytvoří. V rámci oborového zaměření budou někteří pracovníci spolupracovat v jednom týmu. Design výzkumu, popř. příprava prvních týmových výstupů. Pracovníci s h-indexem vyšším než 2 budou podporovat meziuniverzitní spolupráci. | <ul style="list-style-type: none"> Vznik 4 vědeckých týmů (podle oborového zaměření pracovníků), které připraví první dílčí publikační výstupy. Vznik alespoň jednoho dalšího meziuniverzitního vědeckého týmu, který bude pracovat na společném úkolu. | <ul style="list-style-type: none"> Finanční podpora (GRAK, PUF, BAPE). Podpora vědecké zahraniční stáže a získávání kontaktů k vědecké činnosti. Podpora meziuniverzitní spolupráce – zvané přednášky, rozvíjení spolupráce s pedagogickými fakultami v rámci ČR. | <ul style="list-style-type: none"> Neochota pracovníků s vyšším h-indexem než 2 budovat a vést týmy a mentorovat ostatní pracovníky. Kapacitní přetíženost pracovníků FPE. |

4.3 Priorita č. 3: Aplikace M17+ - Vnitřní metodika hodnocení tvůrčí činnosti

| Současný stav | Cílový stav | Měřitelné indikátory | Metody vedoucí k dosažení cíle | Rizika |
|--|--|--|--|---|
| <ul style="list-style-type: none"> Neexistuje finální vnitřní metodika hodnocení kvality tvůrčí činnosti. Je připravována univerzitní metodika hodnocení kvality | <ul style="list-style-type: none"> Vypracování finální metodiky hodnocení kvality tvůrčí činnosti pro FPE v souladu s metodikou hodnocení kvality na ZČU. | <ul style="list-style-type: none"> Existuje vnitřní metodika hodnocení kvality tvůrčí činnosti. | <ul style="list-style-type: none"> Práce Rady pro tvůrčí činnost na FPE vedoucí k sestavení finální podoby metodiky. Podpora nově vznikajícího webu tvůrčí činnosti ZČU, | <ul style="list-style-type: none"> Nepodaří se sestavit vnitřní metodiku kvality tvůrčí činnosti. Stálá neexistence finální podoby metodiky hodnocení kvality |

| | | | | |
|---|--|--|--|---------------------------------------|
| <p>tvůrčí činnosti.</p> <ul style="list-style-type: none"> • Pracuje komise na sestavení vnitřní metodiky hodnocení kvality tvůrčí činnosti. | | | <p>kde budou např. prezentovány výzkumné týmy FPE a jejich zaměření, které bude určovat hlavní zaměření tvůrčí činnosti na FPE.</p> <ul style="list-style-type: none"> • Vytyčení a respektování specifik tvůrčí činnosti na FPE (např. velké množství oborů, včetně oborů uměleckých, potřeba respektování speciálních výstupů vyplývajících z poslání FPE – např. učebnice ZŠ, SŠ). | <p>tvůrčí činnosti na úrovni ZČU.</p> |
|---|--|--|--|---------------------------------------|

5 Třetí role

5.1 Priorita č. 1: Spolupráce s absolventy, školami, orgány státní správy a dalšími školskými organizacemi

| Současný stav | Cílový stav | Měřitelné indikátory | Metody vedoucí k dosažení cíle | Rizika |
|--|---|---|---|--|
| <ul style="list-style-type: none"> • Zvýšil se počet absolventů FPE registrovaných v Klubu absolventů ZČU. Podíl Klubu absolventů FPE na práci s absolventy je však malý. | <ul style="list-style-type: none"> • Pokračuje program pro zpětnou vazbu o nástupu absolventů do pracovního poměru učitele. • Trvá tradice každoročního setkání studentů FPE s absolventy pracujícími ve školství – Den s absolventy. | <ul style="list-style-type: none"> • Vedení FPE má na základě systému práce s absolventy informace o záměrech studentů závěrečných ročníků nastoupit do školství (jaro 2019) a informace o skutečné realizaci pracovního poměru učitele (září 2019). | <ul style="list-style-type: none"> • Oslovování absolventů v souvislosti s jednotlivými akcemi kateder. • Zapojení absolventů do studentských akcí. | <ul style="list-style-type: none"> • Technické problémy se získáváním dat (GDPR, apod.). • Nezájem absolventů o členství v Klubu absolventů. |

| | | | | |
|--|---|--|--|---|
| | | <ul style="list-style-type: none"> • Dne s absolventy se zúčastní alespoň 50 absolventů v pracovním poměru učitele. | | |
| <ul style="list-style-type: none"> • Učitelé i studenti se zapojují do příprav, řízení a průběhu vzdělávacích akcí (Noc vědců, Posviť si na budoucnost, Dny vědy a techniky, Dětská univerzita), koncertů, výstav a dalších akcí. | <ul style="list-style-type: none"> • Učitelé i studenti se nadále podílejí na propagaci FPE řízením a lektorováním vzdělávacích akcí, přípravou a realizováním koncertů a výstav. | <ul style="list-style-type: none"> • V souladu s řešenými projekty se bude alespoň 35 studentů podílet na lektorování Dětské univerzity v LS ak. roku 2018/19 • Alespoň 25 % lektorů DU v ZS ak. roku 2019/20 je z řad studentů • Do přípravy a průběhu významných propagačních a kulturních akcí se zapojí alespoň 90 studentů | <ul style="list-style-type: none"> • Vyhledávání vhodných studentů pro uvedené činnosti ve spolupráci s VK, Klubem absolventů a studentskými organizacemi. | <ul style="list-style-type: none"> • Nezájem studentů o práci. • Nedostatek finančních prostředků k realizaci dostatečného množství akcí. |
| <ul style="list-style-type: none"> • FPE spolupracuje s různými typy škol, v souvislosti s řešenými projekty je navázána spolupráce se školami, které projeví zájem o hlubší spolupráci, např. ve výzkumu, experimentální výuce, apod. • Spolupráce se státními orgány a neziskovými organizacemi je neustále na velmi dobré úrovni. | <ul style="list-style-type: none"> • Pokračuje dobrá spolupráce se státními orgány, neziskovými organizacemi a dalšími subjekty. V případě požadavků se pracovníci a studenti FPE ujímají dalších pozic – členové komisí, příprava mládeže se specifickými vzdělávacími potřebami, apod. • Je připravena možnost přípravy budoucích učitelů | <ul style="list-style-type: none"> • Jsou uzavřeny smlouvy o spolupráci s vhodnými MŠ, ZŠ a SŠ (alespoň 10). • Je vydána informační brožura o kurzech ČŽV pro akademický rok 2019/20 (jsou připraveny alespoň 3 nové či revidované kurzy). • Pracovníci (studenti) FPE jsou členy (jsou zváni) na jednání zřizovaných | <ul style="list-style-type: none"> • Jednání mezi FPE ZČU v Plzni a dalšími partnery – Plzeňským a Karlovarským krajem, zřizovateli komisí. • Jednání s vedením Karlovarského kraje (radní pro oblast školství a vedení OŠMS) o možnostech výuky v Karlových Varech. • Jednání mezi vedením škol, zřizovateli, orgány | <ul style="list-style-type: none"> • Pracovníci FPE jsou při přijímání dalších funkcí limitováni plněním jiných úkolů. • O spolupráci ve smluvním výzkumu není ze strany partnerů zájem. • Školy zatím nejsou personálně vybaveny pro spolupráci ve všech oblastech. |

| | | | | |
|--|---|--|---|---|
| <ul style="list-style-type: none"> Na základě analýz a rozborů předběžně požádal Karlovarský kraj FPE o možnost zavedení výuky (přípravy) budoucích učitelů přímo v Karlovarském kraji. | <p>přímo v Karlovarském kraji od ak. roku 2020/21.</p> <ul style="list-style-type: none"> Na základě současné nabídky kurzů CŽV jsou připravovány nové kurzy, např. v oblasti doplňujícího pedagogického studia. | <p>komisí orgánů státní správy (obcí, měst, krajů apod.).</p> <ul style="list-style-type: none"> Pracovníci fakulty se podílejí (jsou předsedy či členy) krajských (městských) komisí pro předmětové soutěže či přípravu talentů. | <p>státní správy (ČŠI, NIDV) a vedením FPE.</p> <ul style="list-style-type: none"> Sledování vývoje potřeb učitelů podle typů škol, aprobační a regionů. | <ul style="list-style-type: none"> O kurzy DVVP nebude zájem (učitelé škol nejsou k dalšímu studiu současnými právními předpisy motivováni). |
|--|---|--|---|---|

6 Infrastruktura a podpůrné procesy

6.1 Priorita č. 1: Infrastruktura – rekonstrukce budov, ve kterých jsou dislokována pracoviště FPE

| Současný stav | Cílový stav | Měřitelné indikátory | Metody vedoucí k dosažení cíle | Rizika |
|---|--|--|--|---|
| <ul style="list-style-type: none"> V současné době fakulta pro svoji činnost využívá jen dvě lokality v centru města – budovy Klatovská 51, Chodské nám. 1, budovu Veleslavínova 42. Jsou připraveny podklady pro vypsání výběrového řízení na dokončení rekonstrukce budovy VC (výměna střešní krytiny, rekonstrukce krovu, úprava atrií, úprava vstupní haly (recepce, zádveří), rekonstrukce místností | <ul style="list-style-type: none"> Je vypsáno VŘ na dokončení rekonstrukce budovy VC. Budova VC projde v roce 2019 finální etapou rekonstrukce. Je realizována oprava střechy v budově KL. Na základě požadavků kateder jsou připraveny podklady ke zpracování projektové dokumentace na rekonstrukci budov Klatovská 51 a Chodské nám. 1. Požadavky jsou odsouhlaseny | <ul style="list-style-type: none"> Budova VC projde finální etapou rekonstrukce (<i>zdroj financování: dotace MŠMT</i>) Zrekonstruovaná střecha u budovy KL. (<i>zdroj financování: FRIM ZČU</i>) Je vypracována projektová dokumentace k rekonstrukci krovu a střešní krytiny u budovy CH. (<i>zdroj financování: FRIM ZČU</i>) Připravené a odsouhlasené poklady, na jejichž základě | <ul style="list-style-type: none"> Vzájemná komunikace mezi tajemníkem fakulty, pracovníky PS, která je nutnou podmínkou pro zdárnou realizaci plánovaných úprav v budovách FPE. Dodržení pevně stanovených termínů a schváleného harmonogramu prací. Oboustranná komunikace mezi pracovníky kateder a projektovým centrem – posílení informovanosti | <ul style="list-style-type: none"> nedostatek finančních prostředků na realizaci stanovených cílů, legislativní omezení, nevyhlášení relevantních výzev, neochota kateder sdílet učebny a vybavení. |

| | | | | |
|---|---|---|---|--|
| <p>Katedry chemie.</p> <ul style="list-style-type: none"> ● Plán investic na rok 2019 počítá s dokončením rekonstrukce střechy v budově KL. ● Na základě požadavků kateder je zpracována studie rekonstrukce budov Klatovská 51 a Chodské nám. 1, které budou fakultou (společně s budovou Veleslavínova 42) využity v dlouhodobějším časovém horizontu. V podkladech je zahrnut také požadavek na půdní vestavbu v budově KL. ● V souvislosti s přípravou projektové dokumentace a zároveň s ohledem na principy sestavování rozpočtu ZČU je žádoucí hledat konsensus na sdílení výukových prostor katedrami FPE. | <p>příslušnými grémii (kolegiem děkana, PS-odbor investic, KSIM) a v průběhu roku 2019 předány projektantovi.</p> <ul style="list-style-type: none"> ● Existuje mezikatedrální konsensus na sdílení pomůcek a výukových laboratoří (např. počítačových učeben, učeben s AV technikou). | <p>bude v průběhu roku 2019 zpracovávána projektová dokumentace na rekonstrukci budov KL a CH. <i>(zdroj financování: FRIM ZČU)</i></p> <ul style="list-style-type: none"> ● Existuje analýza využití a vzájemného sdílení počítačových učeben, učeben s AV technikou. | <p>kateder, sledování aktuálních výzev a podávání projektových žádostí do všech relevantních výzev. Včasné plnění úkolů a dodržování stanovených termínů. Kvalitní zpracování projektových žádostí. Kvalitní zpracování plánu nákupů a zajištění včasného vypsání výběrového řízení.</p> <ul style="list-style-type: none"> ● Hodnocení vnitřních grantových výzev (zejména Vnitřní soutěže) s ohledem na strategické priority fakulty, efektivitu, využitelnost požadovaného vybavení napříč katedrami a udržitelnost z hlediska dalších budoucích nákladů pro FPE. | |
|---|---|---|---|--|

6.2 Priorita č. 2: Infrastruktura – obnovení infrastrukturního vybavení kateder FPE

| Současný stav | Cílový stav | Měřitelné indikátory | Metody vedoucí k dosažení cíle | Rizika |
|---|--|---|--|---|
| <ul style="list-style-type: none"> ● Výpočetní technika využívána pro výukové účely je inovována zejména z prostřed- | <ul style="list-style-type: none"> ● Katedry FPE participují na přípravě relevantních podkladů pro obnovu labo- | <ul style="list-style-type: none"> ● Katedry FPE zpracují v požadované kvalitě, rozsahu a stanovených termí- | <ul style="list-style-type: none"> ● Vytvoření systému pro mezikatedrální sdílení prostředků. Implementa- | <ul style="list-style-type: none"> ● neochota pracovníků kateder zpracovat projektové žádosti do re- |

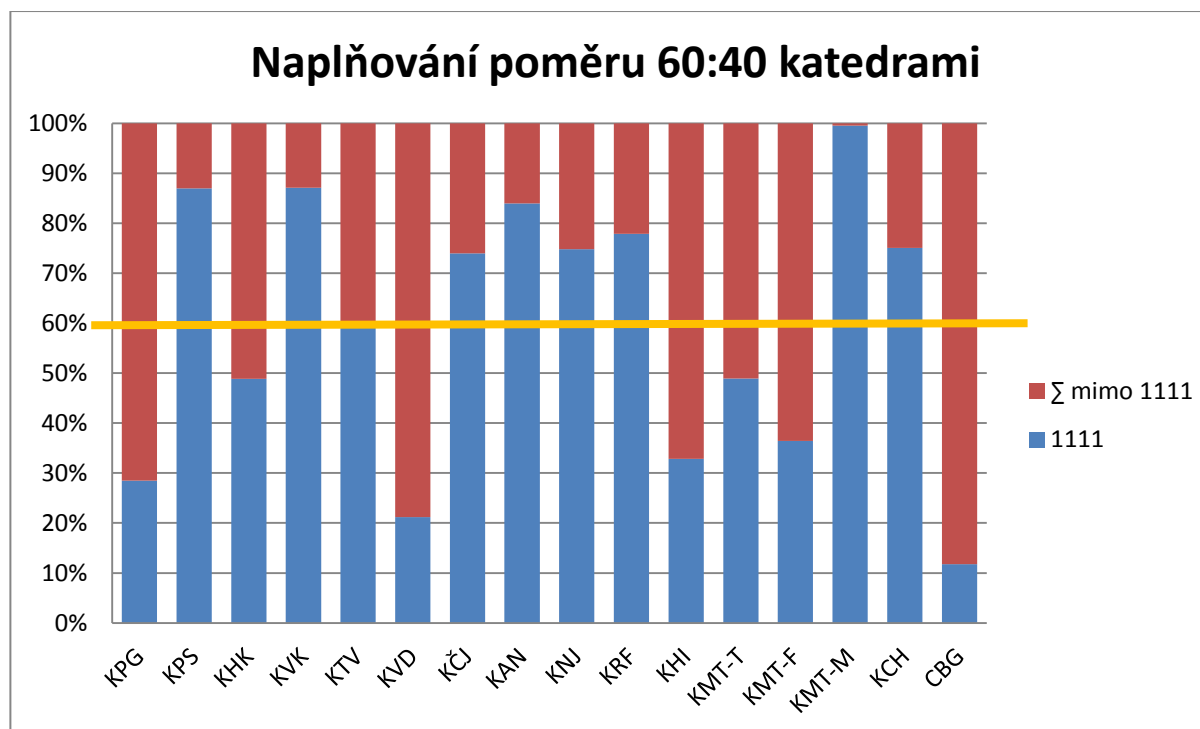
| | | | | |
|--|--|--|---|--|
| <p>ků Vnitřní soutěže a dalších individuálních grantových možností jednotlivých kateder. Ve větší míře byly finanční prostředky na výměnu PC v majetku kateder uvolněny v roce 2015. Tyto prostředky byly využity převážně na nákup výpočetní techniky pro zajištění administrativy a řízení výuky jednotlivými pedagogy nebo zajištění provozu technickými pracovníky. Kancelářská technika je obnovována až po vyčerpání své životnosti nebo při jejím opakovaném selhání.</p> <ul style="list-style-type: none"> • Některé katedry (zejména KMT-T, F, CBG, KVD, KCH) ke své pedagogické, vědecké i popularizační činnosti využívají větší množství laboratorní techniky. Tato laboratorní technika je inovována zejména z prostředků interních i externích grantů, v zanedbatelné míře z rozpočtových prostředků kateder. • Vybavení pořizované z veřejných prostředků je | <p>laboratorních prostor a laboratorních přístrojů a vybavení, která bude z velké části financována z evropských fondů.</p> <ul style="list-style-type: none"> • V rámci projektů jsou vyčleněny finanční prostředky na obnovu vybraných zastaralých počítačů na katedrách a na zakoupení nových licencí podporovaných operačních systémů. • Pracoviště FPE efektivně vzájemně sdílí technické výukové prostředky. | <p>nech žádosti o projekty, za jejichž podpory bude obnovena infrastruktura kateder. (<i>zdroj financování: OP VVV, ERDF II</i>)</p> <ul style="list-style-type: none"> • Jsou vyměněny zastaralé počítače v majetku kateder a všechna PC mají nainstalovánu novější a CIVem podporovanou verzi operačního systému Windows. (<i>zdroj financování: OP VVV, a další projekty, vlastní příjmy</i>) • Existuje systém a jsou definována pravidla pro mezikatedrální sdílení prostředků. | <p>ce priorit do hodnotících mechanismů grantových soutěží. Preference výběru projektů s nastaveným využíváním více katedrami.</p> <ul style="list-style-type: none"> • Fakulta prioritně podporuje projekty s výstupy vhodnými pro mezipracovištní využití. | <p>levantních výzev,</p> <ul style="list-style-type: none"> • nedostatek finančních prostředků na realizaci stanovených cílů. |
|--|--|--|---|--|

| | | | | |
|--|--|--|--|--|
| <p>využíváno většinou pouze pracovištěm, které jej pořídilo, případně pouze vybranými pracovníky.</p> <ul style="list-style-type: none"> • Z projektu Podpora rozvoje studijního prostředí na ZČU se podařilo realizovat obnovu laboratorní, výpočetní a didaktické techniky. | | | | |
|--|--|--|--|--|

6.3 Priorita č. 3: Ekonomická oblast – stabilizace fakultního rozpočtu

| Současný stav | Cílový stav | Měřitelné indikátory | Metody vedoucí k dosažení cíle | Rizika |
|--|---|--|---|---|
| <ul style="list-style-type: none"> • Rozpočet FPE je od roku 2011 sestavován na základě rozpočtových pravidel, která jsou založena na výkonovém principu. Tento model plánujeme zachovat i v následujícím období. Slabou stránkou je problematické získávání dalších finančních prostředků mimo zdroj „1111“. Tato skutečnost je zapříčiněna několika faktory, a to nepříznivě nastavenými vnějšími podmínkami (např. metodikou hodnocení výsledků tvůrčí činnosti ze strany MŠMT), ale | <ul style="list-style-type: none"> • Existence a ověření modelu tvorby rozpočtu fakulty, který reflektuje dlouhodobější trendy kvalitativního rozvoje stabilizované struktury oborů fakulty, identifikace vazeb pro udržení vyvážené personální struktury všech pracovišť. • Návrh modelu vícezdrojového financování pro jednotlivá pracoviště fakulty. Pracoviště postupně přijímají model vícezdrojového financování a tím snižují závislost na dotačních prostředcích. Je nezbytné | <ul style="list-style-type: none"> • existence aktualizovaných rozpočtových pravidel FPE, • kvalitně a reálně zpracovaný plán nákladů a výnosů. • všechna pracoviště fakulty přispívají k naplňování strategie – skladba zdrojů 60:40 (dotační zdroje: projektové zdroje a vlastní příjmy kateder). | <ul style="list-style-type: none"> • Zpracování a předložení kvalitně zpracovaného návrhu úpravy rozpočtových pravidel. Projednání plánovaných úprav rozpočtových pravidel fakulty v příslušných grémiích. • Katedry poskytnou relevantní informace, na jejichž základě bude sestaven detailní plán nákladů a výnosů. | <ul style="list-style-type: none"> • nepodaří se najít shodu nad zněním rozpočtových pravidel fakulty, • plán nákladů a výnosů není ze strany kateder zpracován v dostatečné kvalitě. • neochota či nedostatečná motivace pracovníků k získávání finančních prostředků mimo tzv. čtyři jedničky. |

| | | | | |
|---|---|--|--|--|
| <p>také nízkou motivací či produktivitou zaměstnanců.</p> <ul style="list-style-type: none"> • Je sestavován plán nákladů a výnosů na úrovni kateder. • Ne všechna pracoviště FPE rozšířila portfolio svých možností v oblasti získávání dalších zdrojů nebo prokazatelně zvýšila výhled na množství získávaných prostředků (viz tabulka nákladů kateder z jiných zdrojů než 1111). | <p>změnit skladbu příjmového portfolia, jež je tvořeno různými typy zdrojů (činnost kateder v oblasti CŽV; publikační činnost; projektová činnost; smluvní výzkum). V tomto ohledu musí dojít ke zlepšení na následujících katedrách: KPS, KVK, KČJ, KAN, KNJ, KRF, KMT, KCH.</p> | | | |
|---|---|--|--|--|



7 Priority v oblasti Přípravy strategie ZČU na roky 2020 a 2021-2025

7.1 Priorita č. 1: Vzdělávání učitelů jako priorita ZČU

| Současný stav | Cílový stav | Měřitelné indikátory | Metody vedoucí k dosažení cíle | Rizika |
|---|---|--|--|--|
| <ul style="list-style-type: none"> Na ZČU je většina učitel-ských studijních oborů/programů zajišťována na | <ul style="list-style-type: none"> Jsou akreditovány první studijní programy podle nových pravidel v oblasti | <ul style="list-style-type: none"> Je akreditováno aspoň 5 studijních programů v oblasti vzdělávání Učitel- | <ul style="list-style-type: none"> Jednání vedení FPE s vedením ZČU a vedením dalších fakult o přípravě | <ul style="list-style-type: none"> Nezájem ostatních fakult o přípravu učitelů. |

| | | | | |
|---|--|---|---|--|
| <p>FPE (cca 50), učitelství M a F pro SŠ zajišťuje FAV, učitelství FJ pro SŠ zajišťovala FF.</p> <ul style="list-style-type: none"> • V různé fázi procesu akreditací studijních programů jsou programy na FPE, FAV a FF. • V závěru roku 2018 začaly práce na institucionální akreditaci v oblasti Učitelství. • V Plzeňském kraji nejsou připravováni učitelé odborných předmětů na SŠ. • Ve strategickém záměru ZČU není vzdělávání učitelů mezi prioritami. | <p>Učitelství.</p> <ul style="list-style-type: none"> • ZČU podala institucionální akreditaci v oblasti Učitelství. • V připraveném Strategickém záměru ZČU na roky 2021–2025 je Učitelství jednou z priorit. • Ve spolupráci s dalšími fakultami podala FPE novou akreditaci doplňujícího pedagogického studia s dobou studia 1 rok. | <p>ství.</p> <ul style="list-style-type: none"> • Je akreditováno nové doplňující pedagogické studium. | <p>studijních programů vedoucích k učitelství odborných předmětů na ZČU.</p> <ul style="list-style-type: none"> • Jednání vedení FPE s vedením ZČU a vedením dalších fakult o zařazení učitelství mezi priority ZČU do Strategického záměru ZČU na roky 2021–2025. | <ul style="list-style-type: none"> • Nezájem ZČU na hledání cest jednotnému modelu přípravy učitelů a k přípravě učitelů odborných předmětů. • Vnější podmínky ze strany MŠMT či NAÚ (např. legislativa, akreditace) neumožní přípravu studijních programů zaměřených na Učitelství odborných předmětů pro SŠ. |
|---|--|---|---|--|

8 Priority v oblasti Personální politiky

| Současný stav | Cílový stav | Měřitelné indikátory | Metody vedoucí k dosažení cíle | Rizika |
|---|--|--|---|--|
| <ul style="list-style-type: none"> • Tarifní mzdy akademických pracovníků FPE jsou pod úrovní tarifních mezd nastupujících učitelů (v regionálním školství). | <ul style="list-style-type: none"> • Tarifní mzdy akademických pracovníků s vědeckou hodností (odborných asistentů) jsou srovnatelné s tarifní mzdou nastupu- | <ul style="list-style-type: none"> • Tarifní mzdy akademických pracovníků s Ph.D. vzrostou min. o 12 %. • Tarifní mzdy akademických pracovníků (docenta / profesora) vzroste | <ul style="list-style-type: none"> • Zvýšení tarifů díky získání dodatečných finančních prostředků na mzdy AP FPE z fondu P. | <ul style="list-style-type: none"> • Navýšené tarifní mzdy akademických pracovníků FPE nebude možné navýšit na odpovídající úroveň kvůli nedostatku |

| | | | | |
|--|---|---|--|---|
| | <p>jících učitelů. Tarifní mzdy akademických pracovníků s titulem docent / profesor jsou postaveny výše než tarifní mzdy nastupujících učitelů.</p> | <p>min. o 10 %.</p> | | <p>zdrojů.</p> <ul style="list-style-type: none"> ● Tarifní mzdy nebude možné dorovnat na úroveň tarifních mezd nastupujících učitelů z důvodu dalšího navýšení mezd v regionálním školství. |
| <ul style="list-style-type: none"> ● Na fakultě není zaveden kariérní řád. Norma je aktuálně připravována na úrovni ZČU. | <ul style="list-style-type: none"> ● Na základě normy na úrovni ZČU je vypracován Kariérní řád FPE, který je důsledně dodržován. | <ul style="list-style-type: none"> ● Existence nové normy (Kariérní řád Fakulty pedagogické). | <ul style="list-style-type: none"> ● Spolupráce s příslušnými odbory rektorátu při vypracování nové normy. ● Uvedení normy v platnost. | <ul style="list-style-type: none"> ● Není zpracován Kariérní řád ZČU, a tak nelze dokončit normu fakultní. |
| <ul style="list-style-type: none"> ● Na FPE pravidelně probíhá každoroční hodnocení akademických pracovníků s úvazkem 0,5 a vyšším na úrovni kateder a vedení fakulty. ● Podklady pro hodnocení zpracovávají pracovníci do formuláře projednaného aktivem vedoucích kateder. | <ul style="list-style-type: none"> ● Hodnocení akademických pracovníků probíhá prostřednictvím aplikace HaP. | <ul style="list-style-type: none"> ● Provedeno hodnocení akademických pracovníků prostřednictvím aplikace HaP. | <ul style="list-style-type: none"> ● Pilotní vyzkoušení aplikace HaP při hodnocení pracovníků jedné katedry. ● Vyhodnocení zkušeností z pilotního vyzkoušení a rozhodnutí o plošném nasazení aplikace pro hodnocení akademických pracovníků. | <ul style="list-style-type: none"> ● Problémy s využitím HaP pro celou FPE. ● Nespokojenost s hodnocením v rámci pilotního využití aplikace. |

| | | | | |
|---|--|---|--|---|
| <ul style="list-style-type: none"> ● Pracovníci fakulty se účastní stáží na zahraničních i tuzemských pracovištích. Se získanými zkušenostmi nejsou dostatečně seznamováni ostatní pracovníci. | <ul style="list-style-type: none"> ● Zkušenosti získané na zahraničních stážích a praxích jsou využívány v dalším odborném růstu akademických pracovníků. | <ul style="list-style-type: none"> ● Jsou připraveny materiály (např. metodické listy, sylaby přednášek, apod.) se zkušenostmi ze stáží a pedagogických praxí akademických pracovníků. | <ul style="list-style-type: none"> ● Vyhodnocení zkušeností jiných fakult. ● Zpracování výukového materiálu je zařazeno do podmínek vyslání na studijní pobyt. | <ul style="list-style-type: none"> ● Nezájem pracovníků o další vzdělávání. ● Nadměrné pracovní vytížení akademiků, kteří vyjíždějí na stáže. |
| <ul style="list-style-type: none"> ● Nejsou stanoveny aktualizované požadavky na mimopedagogickou činnost akademických pracovníků. | <ul style="list-style-type: none"> ● Jsou vymezeny požadavky na mimopedagogickou činnost akademických pracovníků. | <ul style="list-style-type: none"> ● Pracovníci katedry/oddělení každoročně publikují recenzované publikace (v počtu alespoň rovném počtu pře-počtených akademických pracovníků katedry/oddělení). | <ul style="list-style-type: none"> ● Sledování a znalost vývoje aplikace metodiky M17+. ● Využití podpory grantovými prostředky (ZČU – SGS, SVK, FPE – GRAK, PUF). | <ul style="list-style-type: none"> ● Nedostatečná řídicí činnost vedoucích kateder. ● Přílišné vytížení pracovníků výukovou činností. |
| <ul style="list-style-type: none"> ● Byly provedené průzkumy a analýzy potřeb učitelů v Plzeňském a Karlovarském kraji. | <ul style="list-style-type: none"> ● Vytvoření systému podpory oborů, ve kterých je největší zájem o učitele v regionech. | <ul style="list-style-type: none"> ● Připravené opory pro doškolovací kurzy nekvalifikovaných učitelů vytipovaných předmětů. | <ul style="list-style-type: none"> ● Analýza, průzkumy ohledně potřeb učitelů v jednotlivých regionech Plzeňského a Karlovarského kraje. | <ul style="list-style-type: none"> ● Nezájem z řad nekvalifikovaných učitelů o připravené kurzy. |

Přehled klíčových indikátorů DZ ZČU 2016–2020 a jejich konkretizace pro FPE na rok 2019

Tabulky v této části dokumenty vycházejí z DZ ZČU 2016–2020 a ve sloupcích *Výchozí stav 2016* a *Cílový stav 2020* reflektují přihlášení se fakulty k plnění těchto klíčových indikátorů v rámci DZ FPE 2016–2020. Sloupec *Cílový stav 2018* zahrnuje indikátory za fakultu, jak bylo předpokládáno jejich naplnění ke konci roku 2018, sloupec *Výchozí stav 2019* ukazuje reálný stav na počátku roku 2019 a sloupec *Cílový stav 2019* představuje předpokládané hodnoty indikátorů v závěru roku 2019. V rámci přípravy DZ ZČU 2016–2020 byly odhady naplňování klíčových indikátorů fakultou u položek 2, 3, 4, 12, 18, 19, 20, 21, 24, 28 a 32 předpovězeny po jednotlivých rocích; tam, kde v současné době odhaduje fakulta nižší hodnoty klíčových indikátorů v souvislosti se změnami v průběhu let 2016 až 2018, je nová hodnota doplněna hvězdičkou a pod tabulkou je doplněna původní hodnota s vysvětlením změny odhadu.

1.1 Tvůrčí činnost

| Číslo indikátoru | Popis klíčového indikátoru | Jednotky | Výchozí stav 2016 | Cílový stav 2018 | Výchozí stav 2019 | Cílový stav 2019 | Cílový stav 2020 |
|------------------|--|---------------------------------------|-------------------|------------------|-------------------|------------------|------------------|
| 1 | Splněné indikátory udržitelnosti v rámci evropského centra excelence a regionálních center | ano/ne | - | - | - | - | - |
| 2 | Objem získaných prostředků z operačních programů (zejména VVV, PIK, Česká republika – Bavorsko, Central Europe) | mil. Kč (kumulace) | - | 60 | 93,3 | 80 | 110 |
| 3 | Počet kvalitních výzkumných týmů mezinárodního významu (tým má publikace ve WoS nebo Scopus v Q1, publikace jsou citovány, h index členů týmu je odpovídající oboru, velikost týmu je větší než 5, požadované indikátory jsou průměrovány na počet členů týmu; každý tým je napojen na doktorský obor, doktorandi v týmu se významně podílejí na práci týmu) | počet týmů (v roce 2020) | 0 | 0 | 0 | 0 | 1 |
| 4 | Počet ERC projektů, resp. prestižních mezinárodních projektů | počet prestižních projektů (kumulace) | 0 | 0 | 0 | 0 | 0 |
| 5 | Počet zahraničních odborníků, kteří na ZČU působí na dobu delší než jeden rok | počet odborníků za rok (v roce 2020) | 1 | 1 | 12 | 10 | 2-3 |

| | | | | | | | |
|----|---|--|-------|-------|-------|-------|-------|
| 6 | Počet vypsaných mezinárodních řízení na postdoktorské pozice | počet nabízených pozic za rok | 0 | 0 | 0 | 0 | 0 |
| 7 | Počet pořádaných nebo spolupořádaných významných mezinárodních vědeckých konferencí (indexovaných v uznávané databázi) | počet konferencí za rok (v roce 2020) | 0 | 0 | 0 | 0 | 0 |
| 8 | Struktura vícezdrojového financování na fakultách a v NTC | poměr NIV (základní příspěvek na činnost/ostatní zdroje) | 48:52 | 45:55 | 30:70 | 40:60 | 60:40 |
| 9 | Počet profesorů do 55 let | počet profesorů (fyzický stav v roce 2020) | 0 | 1 | 1 | 1 | 1 |
| 10 | Počet studentských kvalifikačních prací talentovaných studentů zapojených do řešení výzkumných úkolů a využívajících infrastrukturu výzkumných center | počet kvalifikačních prací (kumulace) | 1 | 1 | 4 | 4 | 4 |
| 11 | Univerzita je hodnocena mezi prvními osmi, ve výtvarném umění a designu mezi prvními dvěma, vysokými školami v Česku ** | ano/ne | ano | - | - | - | Ano |
| 12 | Podíl nabízených oborů zpracováno na každé součásti v metodice Q-RAM až na úroveň jednotlivých předmětů | % studijních oborů | 0 | 60 %* | 65 % | 80 %* | 95% |

Pozn.: Původní odhad u položky 12 (90 % pro 2018 a 95 % pro rok 2019) byl příliš optimistický, neodpovídal možným finančním a personálním možnostem fakulty.

1.2 Vzdělávání

| Číslo indikátoru | Popis klíčového indikátoru | Jednotky | Výchozí stav 2016 | Cílový stav 2018 | Výchozí stav 2019 | Cílový stav 2019 | Cílový stav 2020 |
|------------------|---|-----------------------|-------------------|------------------|-------------------|------------------|------------------|
| 13 | Podíl studentů zapsaných ve studijních programech akreditovaných v rámci institucionální akreditace | % studentů | 0 | 0 | 0 | 0 | 40 % |
| 14 | Procento absolventů reagujících v anketě hodnocení kvalitativních programů. (Indikátor revidován ZČU; původní indikátor do roku 2018: Podíl nezaměstnaných absolventů bude nejvýše poloviční ve srovnání s podílem nezaměstnaných osob, které vysokoškolské vzdělání nemají) | % | - | - | 24 | 30 | 30 |
| 15 | Podíl bakalářských studií zahájených v roce 2015 bude ukončených před uplynutím standardní doby studia navýšené o jeden rok. | % absolventů | - | - | 35 | 80 | 80 |
| 16 | Podíl studentů se specifickými vzdělávacími potřebami se rovná podílu mezi maturanty | ano/ne | - | - | - | - | - |
| 17 | Podíl absolventů bak. studijních programů, u nichž ani jeden z rodičů nemá vysokoškolské vzdělání, se bude blížit podílu mezi maturanty v roce 2017 | ano/ne | - | - | - | - | - |
| 18 | Součástí studijních plánů všech nově akreditovaných studijních programů jsou vyučovací předměty umožňující dosažení stanovených standardů jazykové přípravy pro daný studijní program (Indikátor revidován ZČU; původní indikátor do roku 2018: Jsou stanoveny standardy jazykové přípravy studentů na ZČU pro jednotlivé stupně studia a oblasti vzdělávání) | ano/ne | - | - | ano | ano | ano |
| 19 | Podíl absolventů bakalářských a navazujících magisterských oborů, kteří se zúčastnili zahraničních studijních stáží (min. délka trvání 3 měsíce) | % Bc. a Mgr. studentů | 5 % | 9 % | 9 %* | 11 % | 12 % |
| 20 | Podíl absolventů doktorských oborů, kteří se zúčastnili zahraničních studijních stáží, respektive výzkumných stáží (min. délka trvání 3 měsíce) | % Ph.D. studentů | 0 % | 5 % | 3 % | 7 % | 10 % |

| | | | | | | | |
|----|--|-------------------------|-----|-----|-----|-----|-------|
| 21 | Počet akreditovaných studijních programů joint/double/multiple degree | počet (v roce 2020) | 0 | 1 | 1 | 1 | 2 |
| 22 | Podíl absolventů studijních programů akreditovaných v jiném jazyce než českém | % absolventů | 0 % | 0 | 0 | 0 | 0 % |
| 23 | Podíl akademických a vědeckých pracovníků ZČU, kteří aktivně působili či působí alespoň jeden semestr na zahraničním pracovišti | % ak. a věd. pracovníků | 0 % | 0 | 6 % | 6 % | 1-2 % |
| 24 | V systému vyhledávání talentovaných uchazečů o studium a studentů jsou aktivní žáci středních škol a studenti ZČU. (Indikátor revidován ZČU; původní indikátor do roku 2018: Je vytvořen systém vyhledávání talentovaných studentů včetně metodiky jejich podpory) | počet | - | - | 0 | 5 | 5 |
| 25 | Kumulovaný objem smluvního výzkumu ZČU v období 2016–2020 | mil. Kč (kumulace) | 0,1 | 0,1 | 0,1 | 0,1 | 0,6 |

Pozn.: Původní odhad u položky 19 (11 %) nepočítal s nutným zaměřením fakulty na otázky akreditací oborů, které znamenaly menší možnost zaměření fakulty na realizaci dlouhodobých studentských stáží.

1.3 Třetí role

| Číslo indikátoru | Popis klíčového indikátoru* | Jednotky | Výchozí stav 2016 | Cílový stav 2018 | Výchozí stav 2019 | Cílový stav 2019 | Cílový stav 2020 |
|------------------|---|--------------------------------|-------------------|------------------|-------------------|------------------|------------------|
| 26 | ZČU je zastoupena v alespoň 40 významných grémiích, která mají vliv na vzdělávací politiku či hodnocení výzkumu a výzkumných projektů | počet zastoupení (v roce 2020) | 4 | 4 | 4 | 5 | 6 |
| 27 | Počet spolupracujících absolventů (tj. absolventi zapojeni do přednášek či dalších aktivit ZČU) | počet absolventů (v roce 2020) | 75 | 90 | 90 | 95 | 110 |

1.4 Infrastruktura a podpůrné procesy

| Číslo indikátoru | Popis klíčového indikátoru* | Jednotky | Výchozí stav 2016 | Cílový stav 2018 | Výchozí stav 2019 | Cílový stav 2019 | Cílový stav 2020 |
|------------------|--|----------|-------------------|------------------|-------------------|------------------|------------------|
| 29 | ZČU má i v roce 2020 k dispozici elektronické informační zdroje odpovídající potřebám výzkumu, vývoje a vzdělávání | ano/ne | - | - | - | - | ano |
| 30 | Infrastruktura ICT byla zmodernizována v souladu se strategickými potřebami součástí. | ano/ne | - | - | - | - | ano |
| 31 | Jsou zveřejněny provozní parametry, podmínky a standardy směřující k efektivitě a kvalitě centrálních služeb ICT | ano/ne | ne | - | - | - | ano |
| 32 | Získání institucionální akreditace pro ZČU | ano/ne | ne | ne | ne | ano | ano |

Literatura

1. Dlouhodobý záměr Západočeské univerzity v Plzni na období 2016–2020. Dostupné z: <http://www.zcu.cz/pracoviste/str/strategicke-dokumenty.html>.
2. Dlouhodobý záměr Fakulty pedagogické Západočeské univerzity v Plzni na období 2016–2020. Dostupné z: http://fpe.zcu.cz/export/sites/fpe/about/uredni_deska/vyznamne_dokumenty/DZ_2016_2020.pdf.
3. Operační program Výzkum, vývoj a vzdělávání. Dostupné z: <http://www.msmt.cz/strukturalni-fondy/op-vvv>.
4. Interní databáze Západočeské univerzity v Plzni
5. Plán realizace strategického záměru Fakulty pedagogické Západočeské univerzity v Plzni na rok 2018. Dostupné z: http://fpe.zcu.cz/about/uredni_deska/vyznamne_dokumenty/Plan-realizace-strategickeho-zameru-FPE-ZCU-na-rok-2018.pdf.